

Einrichtungsanleitung

envia TEL sdsI

1. Allgemeine Bemerkungen

Die Einrichtungsanleitung dient zur Einrichtung eines PCs in einem IP-Netzwerk direkt hinter dem durch envia TEL bereitgestellten Kundenendgerät. Die Einrichtungsanleitung gilt nur für den Fall der Standardkonfiguration, die wie folgt aussieht:

- Nutzbare Adressen von 192.168.128.1 bis 192.168.128.253 mit Network Address Translation (NAT)
- Netzmaske: 255.255.255.0
- Standard-Gateway: 192.168.128.254
- DNS: 193.98.112.238 (Serverstandort Chemnitz)
193.98.115.214 (Serverstandort Taucha)
193.98.112.46 (Serverstandort Cottbus)
- Steckverbindung: Ethernet, 10BaseT, halb duplex, RJ45 MDI (Direktanschluss PC mit Crossover-Kabel)
- Die Adressvergabe für die WAN-Seite des Netzabschlussgerätes erfolgt dynamisch

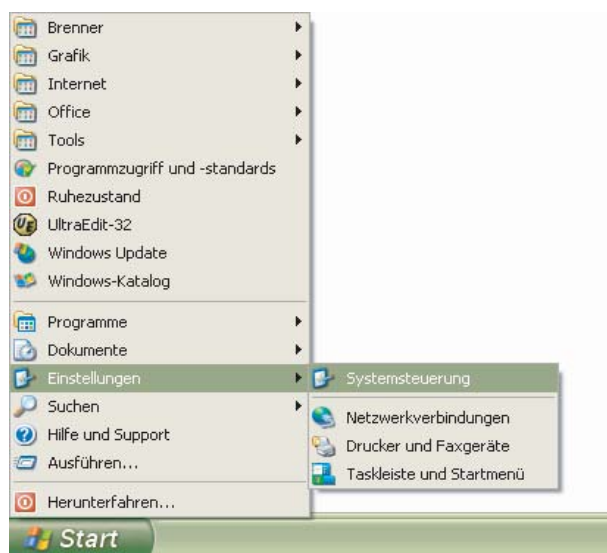
Sollten Sie eine von der Standardkonfiguration abweichende Konfiguration besitzen, so sind die Angaben im Punkt 2.5 entsprechend anzupassen.

Die Einrichtungsanleitung beschränkt sich auf eine Darstellung für Windows XP und Windows 2000. Andere Betriebssysteme sind prinzipiell ähnlich einzurichten, weichen im Detail aber in der Herangehensweise von den hier beschriebenen Schritten ab.

2. Einrichtung

2.1. Öffnen der Systemsteuerung

Über das Start-Menü öffnen Sie bitte die Systemsteuerung.



2.2. Netzwerkeinstellungen

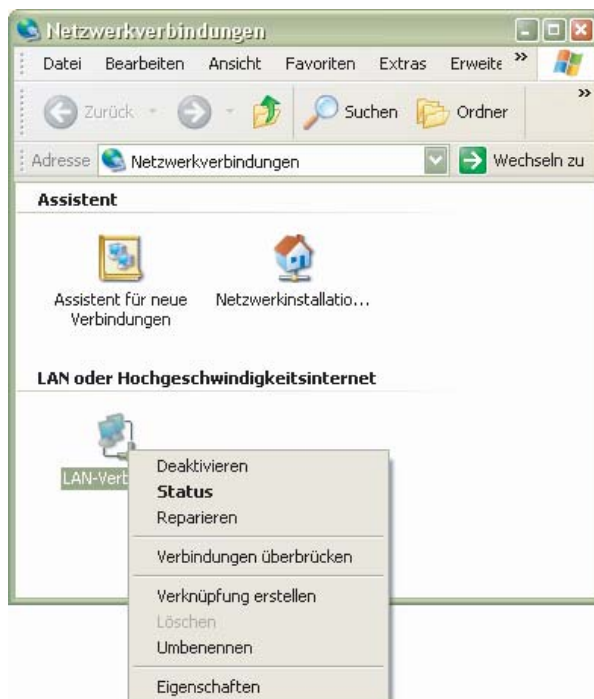
In der Systemsteuerung findet sich der Punkt „Netzwerkverbindungen“, über welchen sich konkrete Einstellungen zu den verschiedenen angeschlossenen Netzwerkadaptern vornehmen lassen. Öffnen Sie die Einstellungen zum Punkt „Netzwerkverbindungen“ durch einen Doppelklick auf das entsprechende Symbol.



2.3. Bearbeiten der LAN-Verbindung

Bei der Windows-Installation wurde automatisch eine Verbindungseinstellung für jeden vorhandenen Netzwerkadapter hinzugefügt. Suchen Sie hier den LAN-Adapter, der mit dem von **envia TEL** bereitgestellten Kundenendgerät verbunden ist.

Durch einen Klick mit der rechten Maustaste öffnet sich ein Kontextmenü, in welchem man auf „Eigenschaften“ klickt. Daraufhin sollte sich der Eigenschaften-Dialog für diese Verbindung öffnen.



2.4. Eigenschaften der LAN-Verbindung

Im Eigenschaften-Dialog der LAN-Verbindung sollte das Internetprotokoll (TCP/IP) bereits automatisch durch Windows installiert worden sein. Ist das nicht der Fall müssen Sie über „Installieren“ das Protokoll manuell hinzufügen.

Einrichtungsanleitung

envia TEL sdsI

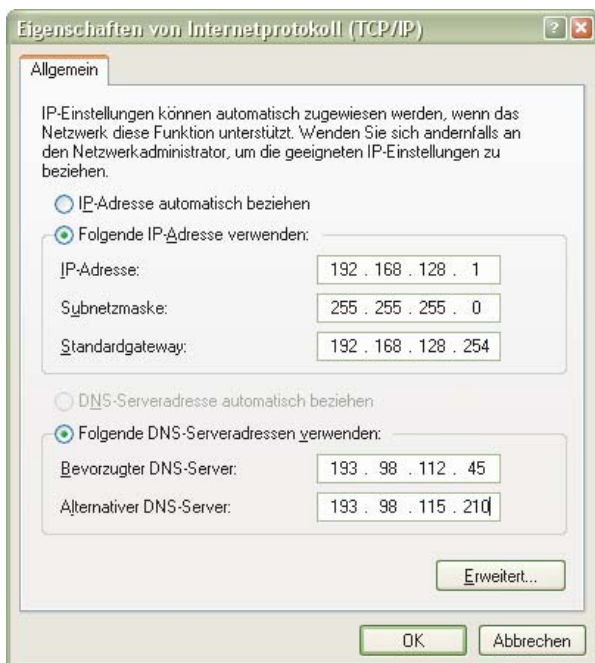
Anschließend kann per Doppelklick auf „Internetprotokoll (TCP/IP)“ bzw. mit einem einfachen Klick darauf und einem anschließendem Klick auf „Eigenschaften“ der Eigenschaften-Dialog des Internetprotokolls (TCP/IP) geöffnet werden.



2.5. Eigenschaften des Internetprotokolls (TCP/IP)

In den Eigenschaften des Internetprotokolls (TCP/IP) werden die entscheidenden Parameter für das Zusammenspiel mit dem durch **envia TEL** bereitgestellten Kundenendgerät festgelegt.

Bitte achten Sie darauf, dass alle Einstellungen vollständig mit der Darstellung unten übereinstimmen.



Sobald Sie die Einstellungen fertig gestellt haben, können Sie den Dialog mit OK beenden. Alle weiteren offenen Dialoge und Fenster können ebenfalls geschlossen werden.

Die Einstellungen werden sofort wirksam und ein Test kann vorgenommen werden.

2.6. Testen der Internetanbindung

Öffnen Sie dazu einen Browser und geben Sie eine beliebige, gültige Internetadresse (z. B. <http://www.enviatel.de>) ein. Ihnen sollte daraufhin die entsprechende Seite angezeigt werden.

3. Probleme

3.1. Die Internetverbindung funktioniert nicht

Grundsätzlich wird jeder durch **envia TEL** bereitgestellte SDSL-Anschluss mit Standardkonfiguration durch unsere Servicemitarbeiter getestet. Damit ist die Funktion der Internet-Anbindung sichergestellt. Sollten doch Probleme auftauchen, so könnten diese folgende Ursachen haben:

3.1.1. Einsatz eines falschen Kabels

envia TEL stellt zum Anschluss eines Hubs oder Switches an das Kundenendgerät ein Ethernet-Standardkabel bereit. Sobald Sie Ihren PC direkt an das Kundenendgerät anschließen benötigen Sie aber ein so genanntes Ethernet-Crossover-Kabel (oft auch einfach Kreuzkabel genannt). Dieses Kabel wird nicht durch **envia TEL** bereitgestellt und ist durch den Kunden selbst zu beschaffen.

3.1.2. Konfiguration des Webbrowsers überprüfen

Teilweise besitzen Browser noch auf alte Internetverbindungen angepasste Konfigurationen. Das kann teilweise zu Problemen führen, da **envia TEL SDSL** am besten mit der Standardeinstellung des Browsers arbeitet.

Öffnen Sie in der Systemsteuerung (siehe 1.1) den Dialog „Internetoptionen“. Schauen Sie nach, ob unter „Verbindungen“ irgendetwas eingetragen wurde und entfernen Sie ggf. vorhandene Einträge. Auch die LAN-Einstellungen auf der gleichen Seite sollten frei bleiben.

3.1.3. Überprüfen der Einstellungen

Sollte die Verbindung nach wie vor nicht funktionieren, so gehen Sie die obigen Einstellungen noch einmal Schritt für Schritt durch. Ein kleiner Zahlendreher und die Anbindung kann nicht mehr funktionieren.

Sollte sich das Problem weiterhin nicht beheben lassen, so setzen Sie sich bitte mit einem PC-Administrator in Verbindung, der die Funktionsweise mit Hilfe zusätzlicher Tools (wie z. B. „ping“, „nslookup“ und „ipconfig“) überprüft.

envia TEL GmbH
Thiemstraße 136, 03048 Cottbus
Hotline: + 49 0800 0101600
Telefax: + 49 0800 3684283
Internet: www.enviatel.de
E-Mail: info@enviatel.de